

La Voix des Carreaux

n°7
Octobre
2008

Le journal de la Rénovation Urbaine et des habitants des Carreaux

ville de Villiers-le-bel



A la une

L'avenir du quartier est en marche...

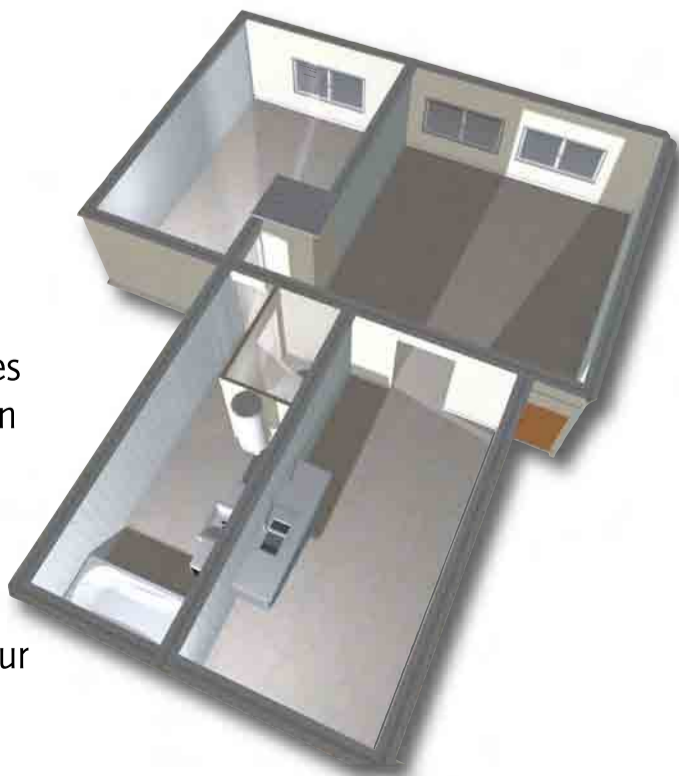
Curieux paradoxe que celui de construire l'avenir du quartier en commençant par en démolir une partie. Car, la démolition du 2-4 square Lamartine et du 14 au 20 de l'allée Pierre Corneille ne marque pas la fin d'une époque, mais bien une nouvelle étape dans la vie du quartier, qui lui permettra d'évoluer, de s'améliorer et de s'adapter à vos besoins actuels et futurs. Avec la démolition de ces premiers bâtiments, commencent à se construire les Carreaux de demain. C'est un premier pas vers l'avenir du quartier !

Zoom sur...

Le programme complet des travaux de réhabilitation

OSICA a défini et complété le programme des travaux de réhabilitation qui concerneront un tiers des logements du quartier dès l'an prochain. Ce programme sera soumis cet automne au vote d'approbation des locataires des logements concernés. *La Voix des Carreaux* vous explique tout ce qu'il faut savoir sur ces travaux et sur ce vote.

pages 4 / 5 et 6



Actualités des Carreaux

Tout ce qui s'est déroulé aux Carreaux et ce qui est à venir. pages 2 et 3

Mémoire du quartier

Les Carreaux avant le quartier. page 6

Le débat

Le réaménagement des espaces verts au nord du quartier page 7

Portraits de

Valérie Mathieu
Être utile aux jeunes des Carreaux. page 7

Avant / Après

Le 76-78 avenue Pierre Sémand. page 8

Un autre regard

Quand la rénovation déshabille | page 8

Actualités des Carreaux



Un logement témoin avenue Pierre Sémard

Tant à l'extérieur qu'à l'intérieur, les nouveaux bâtiments de l'avenue Pierre Sémard prennent progressivement leur forme finale. Le revêtement des façades a considérablement avancé et l'aménagement (électricité, peinture...) de l'intérieur des bâtiments est en cours. Depuis quelques semaines, un appartement témoin destiné aux futurs locataires est même achevé et permet d'apprécier ce que seront les futurs logements de cette résidence. La fin des travaux est prévue pour le printemps 2009.

Rue Rimbaud : premiers travaux

Depuis le 7 octobre, le long de la future rue Rimbaud (à l'entrée du quartier), des travaux sont effectués sous terre. Des tranchées sont creusées exactement sous la future rue pour enterrer les réseaux (électricité, eau...) dont auront besoin les futurs logements du secteur qui seront construits à partir de l'année prochaine. L'installation de ces réseaux s'achèvera à la fin de l'année. D'ici là les travaux permettront de visualiser le tracé de la future rue qui ne sera construite que dans plusieurs mois.



Nouveau numéro pour OSICA

Le numéro de téléphone pour contacter OSICA a changé. Désormais, pour tout renseignement ou problème lié à votre logement, vous devez appeler le **0 811 70 20 20**. Ce numéro est un standard national qui transmettra l'objet de votre appel directement au bureau d'accueil. Il vous est également toujours possible de vous rendre au bureau d'accueil. (Coordonnées et horaires en page 7)

En cas de désagrément

Malgré tous les soins pris par la Ville et les différents partenaires du projet pour réduire les désagréments éventuels liés aux chantiers de la rénovation urbaine, certains peuvent néanmoins subsister. Si cela se produit (bruit important, coupures d'électricité...), n'hésitez pas à prendre contact avec la maison de la rénovation urbaine. (Coordonnées en page 7)



Les locaux culturels sortent de terre

Les locaux associatifs culturels commencent à prendre forme rue Léon Blum. Les fondations (les parties souterraines d'un bâtiment qui lui permettent de ne pas s'enfoncer dans le sol) ont été exécutées durant l'été et la réalisation de la structure métallique, sorte de colonne vertébrale du bâtiment, est en cours. Ensuite seront posés les murs en parpaing. Les locaux devraient être terminés pour le printemps prochain.

Les premières démolitions

La démolition du 2-4 square Lamartine s'est déroulée durant l'été, tandis que celle du 14 au 20 allée Pierre Corneille s'achèvera en novembre. Ensuite débutera la reconstruction des murs de pignon au niveau du 14 et du 20. Les travaux prennent un peu plus de temps que prévu, notamment à cause du soin particulier pris pour désamianter les bâtiments en toute sécurité. Rappelons que l'amiante situé sur les tuiles en façade et dans certaines colles de dalles de sol est isolé et ne constituait aucun danger pour les locataires. Il n'est dangereux que lorsqu'il est émietté et au contact direct des personnes.



QUI FINANCE ?

Groupe scolaire Gérard Philipe : 8 034 000 €

ANRU (75%), Conseil Général du Val d'Oise (21%), Ville de Villiers-le-Bel (4%)

Locaux associatifs culturels : 1 050 000 €

ANRU (54%), Région Ile-de-France (46%).



La future école Gérard Philipe

Parmi les 115 architectes candidats à la conception du futur groupe scolaire Gérard Philipe, la Ville en a retenu trois qui ont chacun présenté un projet. Fin septembre, la Ville a finalement choisi le projet du cabinet d'architectes Dollé-Labbé qui propose une école particulièrement fonctionnelle pour les futurs élèves avec une architecture simple et aérée qui s'intégrera bien au quartier.

La Ville offre du neuf au CMPP

Depuis le mois de juillet, le Centre Médico-Psycho-Pédagogique (CMPP) a emménagé dans ses nouveaux locaux situés au dos de l'école maternelle Gérard Philipe (face à l'école élémentaire), les premiers réalisés dans le cadre de la rénovation urbaine. Ces locaux sont spécialement adaptés aux besoins de l'association et vont lui permettre de continuer à soigner près de 1 000 enfants par an (de la ville et des environs) dans des conditions idéales. En les construisant, la Ville a tenu à soutenir durablement l'action du CMPP. C'est l'un des rares exemples en France de construction par une commune de locaux pour un CMPP!



Un trou sur le mail

Vous l'avez certainement remarqué, durant le mois de juillet une tranchée a été ouverte sur le mail de l'allée Pierre Corneille. Cette tranchée a été creusée en raison de la démolition du 14 au 20 de l'allée Pierre Corneille qui coupe le 8 au 12 de l'allée du reste du réseau de chauffage. Pour que les locataires de ces logements puissent être chauffés, une déviation des canalisations a donc été réalisée. C'est cette déviation qui a nécessité de creuser la tranchée. Celle-ci a été rebouchée en septembre, une fois les travaux réalisés.



Nouveaux horaires à la maison de la rénovation urbaine

La maison de la rénovation urbaine (coordonnées en page 7) évolue pour mieux vous accueillir et vous permettre de vous informer au quotidien sur le projet et les travaux. La maison est désormais ouverte plus souvent.

Horaires : Le lundi de 14h à 17h30, le mardi de 9h à 12h et de 14h à 17h30 et le jeudi de 14h à 20h.



La Boutique met de l'art dans le quartier

Une fresque au message étrange sur la palissade du chantier square La-martine, une autre square Charles Perrault sur le thème de la sécurité routière, une curieuse sculpture géante rue Paul Scarron ; le quartier se remplit de créations étonnantes. Les deux premières ont été exécutées par le graffeur Swen et par des jeunes du quartier, la troisième par l'artiste plasticien Eden Morfaux qui voulait offrir un nouvel espace de convivialité au quartier. Ces trois œuvres temporaires (elles disparaîtront dans quelques semaines ou quelques mois), sont les premières réalisations de la **Boutique Éphémère** (située square Charles Perrault), le lieu de création artistique temporaire créé récemment par la Ville. **La Boutique** est destinée aux habitants du quartier, pour que chacun puisse participer de manière originale à la rénovation urbaine et s'exprimer au travers de multiples projets artistiques. Une autre manière de vivre la rénovation ! N'hésitez pas, si vous souhaitez participer à ces projets, à contacter la maison de la rénovation urbaine. (Coordonnées en page 7)



Un début d'été en fanfare

Trois jours de fête organisés par la Ville sur les espaces verts de la rue de Goussainville (dits « de la géothermie ») ont marqué le début de l'été aux Carreaux. Les Géofolies ont accueilli le festival régional de l'association **Les P'tits Débrouillards** (qui intervient dans les écoles et centres de loisirs du quartier) puis ont offert deux jours durant de multiples activités sportives et ludiques aux enfants, suivies d'un village des cuisines du monde proposée par les associations du quartier. Ces trois journées se sont chacune clôturées par la projection d'un film en plein air. Seule ombre au tableau, le mauvais temps s'était invité à la fête...

Le programme complet des travaux

Dès cet automne, les locataires des premiers logements concernés par la réhabilitation vont être informés de ce dossier. Les travaux débuteront en début d'année prochaine. Les programmes des deux programmes sont :

Dans les logements

Pour tout le logement

- Remise aux normes et réfection complète de l'installation électrique
- Pose de compteurs individuels d'eau froide
- Remplacement de la tuyauterie d'évacuation des eaux usées
- Installation d'une ventilation mécanique contrôlée (VMC) pour aspirer l'air humide de manière permanente et permettre ainsi de résoudre les problèmes d'humidité dans les logements. (cuisine, salle de bain, toilettes.)



Les toilettes

- Remplacement du bloc sanitaire
- Remplacement du revêtement de sol
- Réfection des peintures



La salle de bain

- Remplacement du lavabo
- Remplacement de la baignoire
- Remplacement du revêtement de sol
- Réfection des peintures



Cas particuliers :

- Salle de bain des Bâtiments de 4 étages : suppression du cellier, déplacement du ballon d'eau chaude, création d'une fenêtre
- 17 allée Pierre Corneille : aménagement de la salle de bain et du cellier
- Mise en place de douches à la place de la baignoire sous justificatif médical

La cuisine

- Remplacement de l'évier
- Remplacement du revêtement de sol
- Réfection des peintures



Les autres pièces

- Installation de persiennes (sorte de volets) en PVC dans les chambres et les séjours des bâtiments bas et au 17 allée Pierre Corneille
- Installation de Sun-Screens (stores extérieurs) dans les chambres et les séjours des bâtiments de 9 étages
- Remplacement des revêtements de sol dans toutes les pièces si le locataire le souhaite



Travaux de réhabilitation

Les travaux suivants seront pour valider le programme des travaux proposé par OSICA qui vous est présenté dans les phases suivantes seront quasiment identiques.

A l'extérieur des logements

Pour tout le bâtiment

- Amélioration du système de sécurité incendie (système de désenfumage, isolation...)



Le toit

- Installation d'une antenne parabole collective
- Réfection de l'étanchéité
- Installation de garde-corps pour sécuriser le toit



Les parties communes

- Installation de nouveaux éclairages
- Réfection des peintures



Cas particuliers :

- Rue Voltaire : création de nouveaux halls d'entrée. Les nouvelles entrées seront situées côté allée Pierre Corneille.
- 8-12 et 22-28 allée Pierre Corneille : création de locaux pour le tri sélectif devant chaque hall d'entrée

Les façades

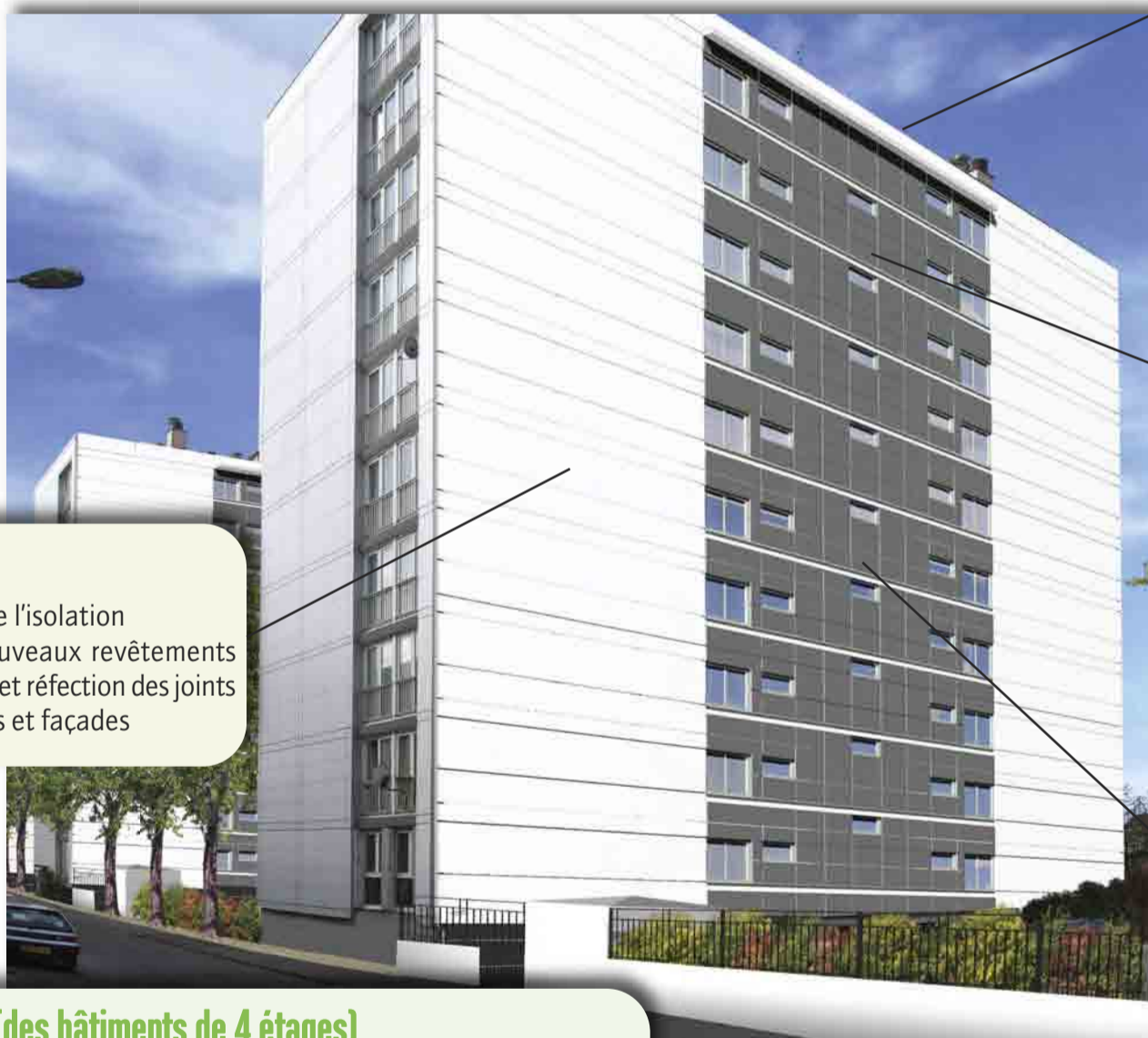
- Réfection de l'isolation
- Pose de nouveaux revêtements
- Vérification et réfection des joints entre fenêtres et façades

Les caves (des bâtiments de 4 étages)

- Rénovation et réaménagement des caves (les sous-sols seront notamment cloisonnés : il ne sera plus possible de communiquer d'une cage d'escalier à une autre)
- Création de locaux techniques pour les professionnels et pour les locataires (local à vélos et poussettes, local à encombrants...)
- Afin de faciliter la réalisation de ces travaux, OSICA va procéder au recensement de toutes les caves en demandant par courrier à chaque locataire s'il utilise bien une cave et à quel endroit.

Et aussi

- Rue Voltaire : Réorganisation des logements en rez-de-chaussée (après relogement des locataires) liée à la création de nouveaux halls d'entrée.
- Rue Charles Perrault : Aménagement de 6 logements en rez-de-chaussée pour les adapter aux personnes handicapées.



Les différentes phases de réhabilitation des logements du quartier

1^{ère} phase 2009-2010

8 au 12 et 22 au 28 allée Pierre Corneille, 2 allée Pierre Corneille, 17 allée Pierre Corneille, 14 au 18 rue Lamartine, 4 au 22 rue Voltaire, 1 au 11 rue Charles Perrault, 5 au 9 rue Scribe

2^e phase 2011-2012

2 au 10 et 18 au 26 rue de Goussainville, 44 au 50 rue de Goussainville, 1 au 9 et 15 au 21 rue Michel, 40 au 54 rue Scribe, 1 au 15 allée Pierre Corneille, 22 au 26 rue Alexis Varagne

3^e phase 2013-2014

34 au 40 et 46 au 50 rue Alexis Varagne, 1 au 11 et 19 au 25 rue Jean Racine, 31 au 37 rue Jean Racine, 12 au 24 rue Scribe, 26 au 38 rue Scribe

Le planning de réalisation des trois phases de réhabilitation a été recalé. En effet, des travaux complémentaires ont été apportés au programme par OSICA pour répondre aux attentes des locataires, avec pour conséquence un allongement de la durée des études et des chantiers.

PROGRAMME DES TRAVAUX : VOTEZ !

Conformément à la loi, OSICA va faire valider son programme des travaux de réhabilitation aux locataires avant que celui-ci ne débute. Au cas où plus de la moitié des locataires se déclareraient opposés au programme, les travaux ne seraient pas engagés et un nouveau programme devrait être étudié. Cet automne, seuls voteront les habitants concernés par la 1^{ère} phase (voir page 4). Les locataires des autres phases se prononceront plus tard, avant le

démarrage des travaux concernant leurs logements.

Déroulement du vote :

- OSICA enverra fin octobre à tous les locataires concernés une brochure détaillant les travaux qui seront réalisés dans les logements et expliquant les modalités du vote,
- les locataires auront 1 mois pour voter,
- si le vote est positif, les travaux débuteront dans les mois qui suivent.

A savoir aussi sur les réhabilitations

- Le programme de travaux est une base. Chaque logement fera l'objet d'un état des lieux et d'une fiche individualisée pour tenir compte des travaux récemment réalisés ou de demandes particulières des locataires (souhaitant par exemple conserver des aménagements qu'ils ont eux-mêmes réalisés).
- Vous n'aurez pas besoin de quitter votre logement durant les travaux. Les entreprises qui interviennent ont l'habitude de travailler dans des logements occupés et les ouvriers n'interviendront au maximum que par deux ou trois.
- Les travaux dureront environ quatre semaines par logement (cinq en cas d'agrandissement de la salle de bain).

Le bloc-notes

Pour contacter votre élue de quartier

Carmen Boghossian est l'élue en charge du quartier Carreaux-Charmettes, vous pouvez la contacter pour toute question en rapport avec le quartier en lui laissant un mot dans sa boîte aux lettres à la maison de quartier ou par email : cboghossian@ville-villiers-le-bel.fr

Maison de la Rénovation Urbaine

Pour toute information concernant la Rénovation Urbaine, pour voir la maquette et l'exposition du projet ou pour vous faire expliquer en détail l'opération, la Maison de la Rénovation Urbaine vous accueille au 2 avenue Alexis Varagne. Tél. : 01 34 38 32 90.

Horaires : le lundi de 14h à 17h30 et mardi de 9h à 12h et de 14h à 17h30 et le jeudi de 14h à 20h.

Permanence relogement

Tous les jeudis de 16h à 20h à la Maison de la Rénovation Urbaine, Madame Courtois du Cabinet CAPSA vous reçoit pour vous accompagner dans votre relogement lié à la rénovation urbaine.

Bureau d'accueil d'OSICA

Pour tout renseignement ou réclamation sur votre logement, le bureau d'accueil d'OSICA est ouvert au 3 square Charles Perrault.

Horaires : du lundi au vendredi de 14h à 18h30.

Maison de quartier

Située au 4 rue Scribe, la Maison de Quartier Boris Vian est un lieu d'activité, d'accueil, de dialogue, de convivialité et d'information ouvert à tous. Tél. : 01 34 07 81 74.

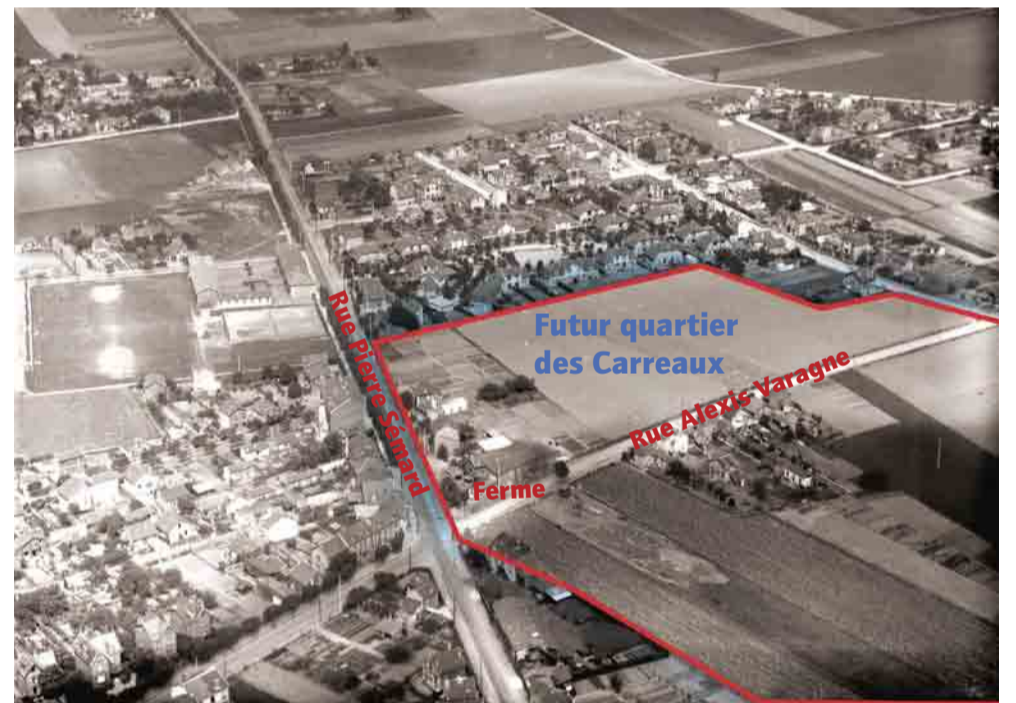
Quartier Partagé

Chaque mois, habitants, agents des services publics, élus et associations se retrouvent à la maison de quartier pour Quartier Partagé, une instance ouverte à tous qui permet de s'informer du travail de chacun sur les Carreaux et de lancer des actions communes sur le quartier.

Prochaines réunions : 13 novembre et 11 décembre.

Mémoire des Carreaux

Le lieu-dit Les Carreaux



Une ferme en bord de route, plus loin quelques pavillons et des champs presque à perte de vue... Vous êtes au lieu-dit Les Carreaux, il y a un peu plus de 50 ans.

Juste avant que la SCIC, qui cherchait des terrains à proximité de Paris (pour y bâtir des logements collectifs) ne choisisse ce lieu, la gare avait amené aux alentours des Carreaux de nombreuses personnes venues y construire leur pavillon, pour profiter de la campagne ! Difficile à imaginer, mais pourtant... A l'entrée du quartier actuel (occupée aujourd'hui par des commerces), des odeurs d'étable, de céréales, et de foin s'échappaient de la ferme Vandebulck tandis qu'à proximité les vaches paissaient en regardant passer les quelques riverains qui venaient là acheter leur lait. Et, tout autour, des champs de maïs, de betteraves, de petits pois... Le quartier fut construit sur quelques uns de ces nombreux champs,

marquant ainsi le passage des Carreaux de la campagne à la ville, sans pour autant faire disparaître totalement la vie agricole. La ferme continua de fonctionner durant quelques années (jusqu'en 1960), et aujourd'hui encore, certains habitants de la rue de Gousainville ont des champs au pied de leurs fenêtres... Le temps où les gens venaient aux Carreaux pour vivre à la campagne est terminé, mais celle-ci est toujours aux portes du quartier et dans ses racines (son nom fait référence à une ancienne mesure agricole). Et, aujourd'hui, 100 ans après l'apparition des premiers pavillons, 50 ans après être passé d'un lieu-dit à un quartier, les Carreaux sont au cœur d'une nouvelle évolution qui vise non plus à accueillir de nouveaux habitants, mais à améliorer durablement la vie de ceux présents...

Source : Les Carreaux 1955-1963 Collection Les Publications du Patrimoine en Val de France

Le débat

Le réaménagement des espaces verts au nord du quartier



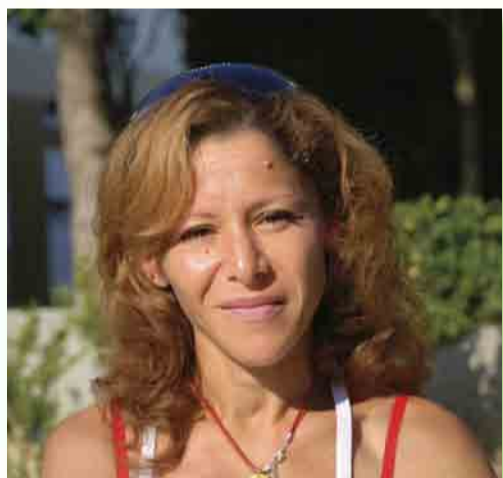
Alphonse Gonzalez, habitué

« J'y vais presque tous les jours depuis 5 ans, sauf quand il pleut. Ce que j'aime, c'est qu'il y a de la place et que c'est à côté de chez moi. Maintenant, il y a d'avantage de tables, c'est mieux et c'est utile parce que le week-end, c'est plein. On peut aussi rester plus tard le soir, grâce aux lumières. Ils ont fait des bons travaux ! »



Priscilla Millot, habituée

« Je connais le lieu depuis que je suis petite et j'y vais le week-end ou avec les petits à la sortie de l'école. C'est bien les aménagements apportés depuis quelques années, le barbecue et les tables et maintenant les points d'eau, les autres tables... C'est bien aussi d'avoir laissé beaucoup d'herbe et d'arbres, il y a de l'espace pour les enfants. Mais, ça manque de jeux, même 2 ou 3, ce serait bien... »



Tassadit Aït Amara, usagère régulière

« C'est mieux maintenant ! Les enfants ont souvent envie d'y aller, même quand il pleut ! Il leur faudrait un abri... Ils y aiment l'espace. C'est un vrai lieu de rendez-vous pour eux. Moi, je trouve sublime la table en mosaïque et le sol aménagé autour qui permet de venir en toute saison. Ce qui est bien aussi avec cet espace, c'est qu'on peut y faire connaissance avec les gens du quartier autour des barbecues. »

Pour Conclure...

Afin que les espaces verts de la rue de Goussainville restent fidèles à ce que les habitants y appréciaient, leur réaménagement a été volontairement axé sur la préservation de la verdure et sur la convivialité. Après un premier été, le pari semble gagné. Les points d'eau, les nouveaux barbecues et les nouvelles tables ont rencontré un réel succès auprès des habitants du quartier (et des alentours), notamment durant les week-ends ensoleillés.

Au cours de la rénovation urbaine et en concertation avec les habitants, la plupart des espaces publics du quartier (mail de l'allée Pierre Corneille, rotonde de la rue Scribe...) vont également être réaménagés. A terme, le quartier possèdera donc un ensemble cohérent d'espaces de loisirs variés correspondant aux attentes des habitants, certains axés d'avantage sur les jeux, d'autres sur la convivialité ou sur la détente...

Correspondre avec la maison de la rénovation urbaine

Vous souhaitez poser des questions, faire des suggestions ou donner votre avis sur des sujets qui concernent la rénovation urbaine ? Soit vous venez à la Maison de la Rénovation Urbaine, soit vous remplissez ce document et nous vous répondrons.

Nom : Prénom :

Adresse :

A adresser à la mission de rénovation urbaine, Mairie, 32 avenue de la République, 95400 Villiers-le-Bel.

Portrait de

Valérie Mathieu

Du secrétariat à l'animation

Suite à un parcours scolaire difficile, « comme beaucoup de jeunes » dit-elle, Valérie Mathieu est orientée vers le secrétariat « parce qu'il fallait bien m'orienter ». Une fois diplômée, la jeune fille des Carreaux trouve rapidement un travail, marquant certainement le début d'une longue carrière dans le secrétariat ! Mais, ce travail l'ennuie profondément, si bien qu'au bout de quelques mois elle finit par le quitter. Commence alors une période de petits boulots divers, jusqu'au jour où elle décroche un poste d'animatrice dans les gymnases de la Ville. Une occasion inespérée, pense-t-elle, d'allier le travail à son goût pour le sport. En fait, cela lui donnera surtout l'occasion de se découvrir « au fur et à mesure » une vocation pour l'animation. « J'étais en contact avec des jeunes du quartier que je connaissais pour la plupart et je me sentais utile ». Du gymnase à la maison de quartier Boris Vian, cela fait aujourd'hui 15 ans que Valérie Mathieu se consacre aux jeunes du quartier.

Etre utile aux jeunes des Carreaux

Depuis 1 an, elle est devenue responsable du pôle jeunesse de la maison de quartier et se consacre donc désormais plus particulièrement aux 15-25 ans. Un nouveau poste qui semble lui tenir particulièrement à cœur ; si elle se sentait « déjà très utile avant », elle se sent « encore plus utile maintenant » ! Utile grâce à son travail d'accompagnement des jeunes dans leurs recherches d'emploi, d'école ou de stage. « Les jeunes, ça leur permet d'avoir un contact, après on fait le relais avec les autres partenaires de la Ville pour qu'il y ait un véritable accompagnement derrière, et ça c'est important ! » Utile aussi grâce aux différents projets mis en place avec et pour les jeunes et qui leur permettent de se valoriser et d'évoluer. Le travail n'est « pas toujours facile, parce que même si on l'accompagne, tout dépend du jeune, si lui n'est pas convaincu, s'il n'est pas motivé... ». Mais, il y a aussi beaucoup de bons moments. « Lorsqu'un jeune vient pour dire qu'il a trouvé du travail ou une école », ou lorsqu'un projet aboutit, que les jeunes se sentent concernés et s'y impliquent « c'est une grande victoire ! ».



Très bien là

Même si elle avoue avoir parfois eu envie de quitter les Carreaux où elle « habite depuis [sa] naissance », Valérie Mathieu ne s'y est jamais résolue. Cette ville et ce quartier, elle y a toujours vécu et elle les aime, elle y a ses attaches, son travail, les jeunes... Pour le moment, elle ne se voit ni ailleurs ni faisant un autre travail, bien au contraire, elle est « très bien là ». Et, comme elle aime « aller jusqu'au bout des choses », elle a décidée d'acquérir des connaissances complémentaires sur son travail en entreprenant une formation, cette fois dans le domaine qui lui plaît...

Avant / Après



Le 76-78 avenue Pierre Sébard

Après une année et demie de travaux, la construction par OSICA de quatre vingt huit logements au 76-78 de l'avenue Pierre Sébard devrait s'achever au printemps prochain. Dans six mois, les locataires commenceront donc à emménager dans les premiers logements réalisés dans le cadre de la rénovation urbaine. Depuis quelques semaines, un appartement témoin destiné aux futurs locataires est même achevé et permet d'apprécier ce que seront les futurs logements de cette résidence.

De la friche aux logements

Le terrain sur lequel sont construits ces logements était en friche depuis plusieurs années suite à la fermeture de l'usine MAPA qui l'occupa durant quelques décennies. L'activité de l'usine y laissa d'ailleurs des traces de pollution. Plutôt que de laisser ce terrain à l'abandon, la Ville décida en 2006 de le faire dépolluer afin de le rendre constructible. Au total, 156 tonnes de terre furent donc enlevées pour rendre le terrain entièrement propre. Dès lors, la Ville choisit de profiter de la rénovation urbaine pour céder le terrain à OSICA en vue de la construction de nouveaux logements sociaux.

88 logements pour un début

Dans le cadre de la rénovation urbaine, les logements de l'avenue Pierre Sébard seront les premiers achevés et les seuls construits en dehors du quartier. Leur réalisation va permettre d'enclencher toutes les autres constructions sur le quartier. En effet, les Carreaux ne disposent pas actuellement de terrain libre permettant de construire de nouveaux bâtiments. Les logements de l'avenue Pierre Sébard vont donc permettre de reloger des familles du quartier dont le logement sera par la suite démoli. La place ainsi libérée permettra la construction de nouveaux logements qui hébergeront d'autres familles dont les logements seront à leur tour démolis...

Une majorité de 3 pièces

La future résidence qui accueillera ses premiers locataires dès le printemps prochain sera composée de plusieurs bâtiments de 2 à 4 étages dont quelques maisons de ville. Il comptera au total 88 logements sociaux gérés par OSICA dont la majorité (44) sera des trois pièces. Tout simplement parce qu'il s'agit du type d'appartement le plus recherché actuellement aux carreaux. Les normes ayant évolué depuis cinquante ans, ces trois pièces seront plus grand que ceux des Carreaux. La résidence comportera également des logements d'autres tailles : 5 studios, 14 deux pièces, 16 quatre pièces, 9 cinq pièces et un parking souterrain de 72 places réservé aux locataires.

Un autre regard



Quand la rénovation déshabille !

La démolition d'un bâtiment, tels que ceux du square Lamartine et de l'allée Pierre Corneille paraît très rapide puisque quelques jours semblent suffire à une pelleteuse pour en venir à bout.

Mais, la démolition du bâtiment débute en fait bien avant, il est d'abord déshabillé, c'est-à-dire entièrement vidé de son contenu : portes, sanitaires, réseau électrique, cloisons...

Ce déshabillage est fait manuellement. Il faut à peine 2 heures et quelques outils à 3 ou-

vriers pour déshabiller entièrement un logement, le tout dans un nuage constant de poussière. Mais, l'opération, qui consiste littéralement à pré-casser l'intérieur du logement, est très méthodique. Si bien qu'une fois terminée, il ne reste que quelques tas de matériaux (gravas, bois, métaux, câbles électriques...) soigneusement triés et répartis en attendant d'être évacués et en grande partie recyclés. Cette déconstruction minutieuse participe donc pleinement au développement durable du quartier !